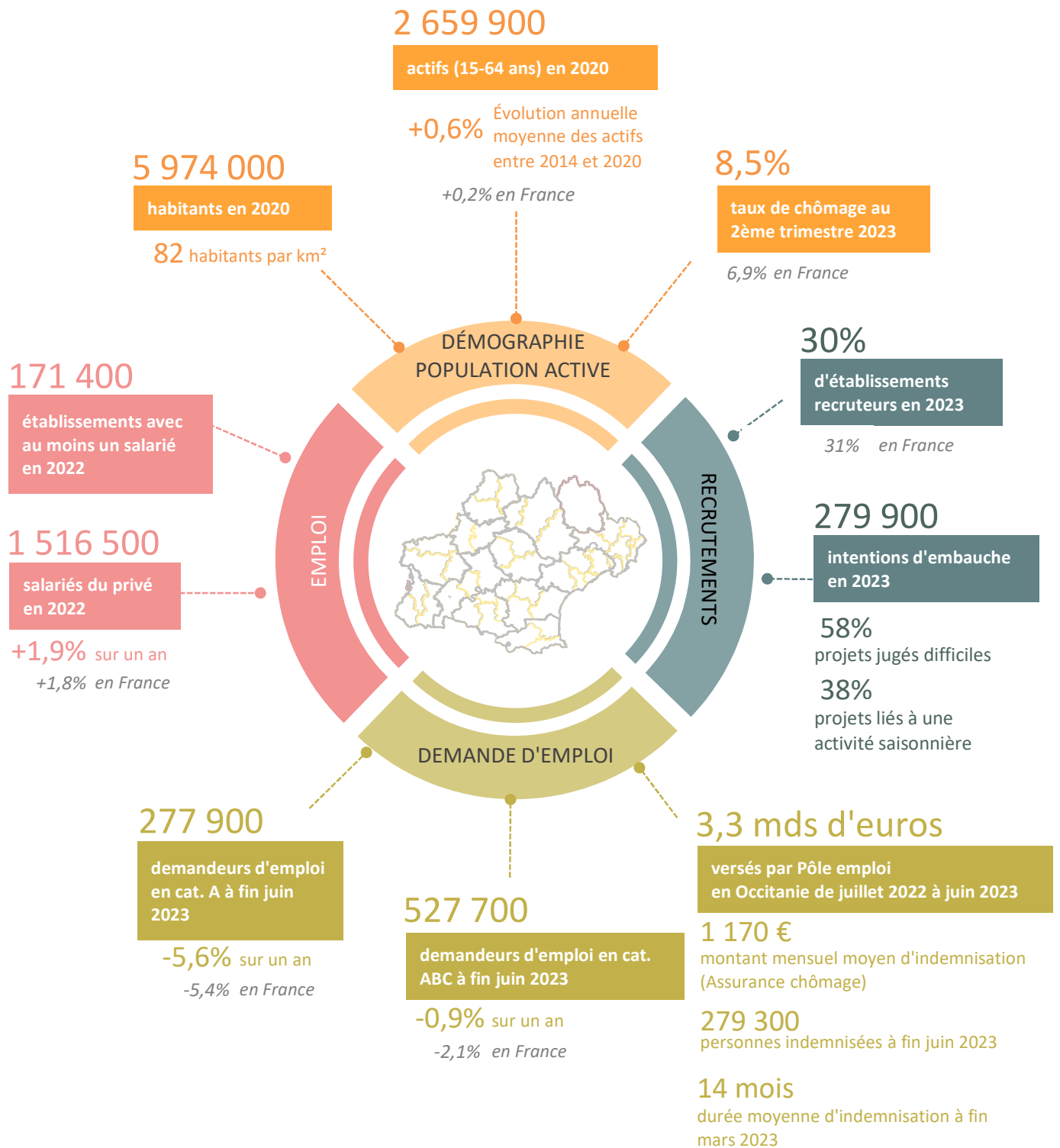


DIAGNOSTIC TERRITORIAL

Octobre 2023

RÉGION
OCCITANIE



ÉDITO

Ce diagnostic biannuel dévoile les caractéristiques locales du marché du travail dans une région rassemblant des territoires où le taux de chômage peut figurer tantôt parmi les plus importants tantôt parmi les plus faibles de France.

SOMMAIRE

**Emploi salarié
& offres d'emploi.....p3**

**Main-d'oeuvre
disponible.....p9**

**Accompagner les
recrutements
et favoriser l'insertion
professionnelle.....p16**

Comme pour la France, l'économie régionale a été résiliente malgré les différents heurts liés à la guerre en Ukraine, la crise énergétique et l'augmentation des prix. L'emploi total, reparti à la hausse depuis le 1^{er} trimestre 2021, dépasse toujours son niveau d'avant crise liée à la pandémie de la COVID-19 et progresse à fin 2022, dans tous les secteurs d'activité. Le nombre d'offres d'emploi demeure à un niveau élevé et ce sur la majorité des secteurs d'activité malgré un ralentissement enregistré depuis juin dernier.

Le nombre de personnes inscrites à Pôle emploi continue de reculer et affiche un niveau en deçà de celui de septembre 2014. Alors que la barre historique des 600 000 demandeurs d'emploi en catégorie ABC avait été franchie au 3^e trimestre 2020, le nombre de demandeurs d'emploi se situe (à fin juin 2023) à 527 670 (en baisse de 0,9% sur un an). Toutefois, le rythme des baisses est moins soutenu depuis juin 2022. Le taux de chômage, en dessous de son niveau d'avant crise, se situe à 8,5% de la population active au 2^e trimestre 2023. Malgré la diminution de 0,3 point sur un an, il reste plus élevé qu'en France (6,9%).

Les tensions de recrutement apparaissent plus marquées dans certains secteurs d'activité sous l'effet conjugué d'intentions d'embauches soutenues et d'une main-d'oeuvre disponible moins importante. C'est dans ce contexte que s'inscrit le plan gouvernemental de réduction des tensions de recrutement. Pôle emploi accompagne dans ce cadre les entreprises qui rencontrent des difficultés de recrutement, mobilise les demandeurs d'emploi de longue durée et s'attache à raccourcir les délais de recrutement dans les secteurs les plus en tension.

La dynamique ou encore la structure économique de chaque territoire rend nécessaire d'appréhender ces diagnostics à l'échelle locale. De fait, cette collection se décline au niveau de la région mais également pour les 13 départements et les 44 bassins d'emploi qui la composent.



EMPLOI SALARIÉ & OFFRES D'EMPLOI

DE 2017 À 2022, UNE PROGRESSION DE L'EMPLOI SALARIÉ PLUS DYNAMIQUE QU'AU NIVEAU NATIONAL

La reprise économique se poursuit en Occitanie, mais à un rythme moins soutenu comparativement au rebond vigoureux connu en 2021 suite à la crise sanitaire.

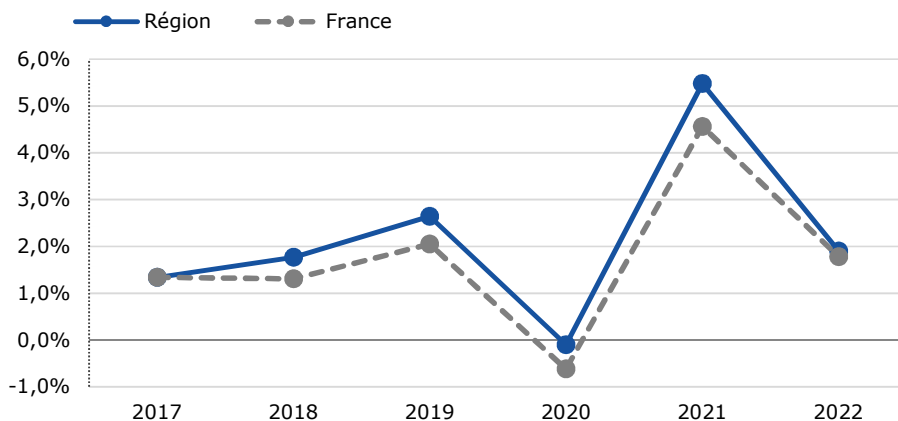
En 2022, l'emploi salarié progresse de +1,9% sur un an en Occitanie, ce qui représente 28 274 emplois supplémentaires. La région apparaît plus dynamique que la France où le nombre de salariés augmente de +1,8% par rapport à 2021.

L'Occitanie est historiquement plus dynamique qu'en France avec une progression de +12,1% de l'emploi salarié entre 2017 et 2022, contre +9,3% en France.

Le nombre de créations d'entreprises en Occitanie atteint 95 419 entre juillet 2022 et juin 2023, en recul de -0,4% sur un an (-1,0% en France).

Le nombre de défaillances d'entreprises s'établit à 4 537 entre juillet 2022 et juin 2023, en progression de +59,8% sur un an (+59,8% en région).

Évolutions annuelles de l'emploi salarié



Sources : Insee - créations et défaillances d'entreprises
AcoSS - emploi salarié

CHIFFRES CLÉS

171 400 établissements avec au moins un salarié

1 516 500 salariés en 2022 (*)

En 2022 :

+1,9% sur un an

+28 270 emplois

Entre 2017 et 2022 :

+12,1% sur cinq ans

+164 270 emplois

(*) Afin de permettre une déclinaison des résultats par bassin d'emploi et dans un souci d'homogénéité du document, le choix a été fait de retenir pour cette publication l'emploi salarié annuel de l'AcoSS.

En Occitanie, ce champ couvre 1 516 500 salariés alors que le champ de l'emploi salarié total de l'Insee en dénombre 2 199 500.



EN SAVOIR PLUS

observatoire-emploi-occitanie.fr
L'emploi salarié en 2022

L'emploi salarié progresse dans la majorité des secteurs

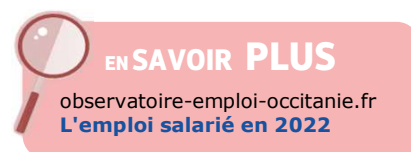
Tous les secteurs enregistrent une évolution positive de l'emploi salarié. Les services constituent le secteur le plus dynamique (+2,4%).

Évolution annuelle de l'emploi par secteur d'activité à fin 2022

	INDUSTRIE	CONSTRUCTION	COMMERCE	SERVICES
Région	+1,8 %	+1,0 %	+0,8 %	+2,4 %
France	+1,2 %	+0,8 %	+0,7 %	+2,4 %

SUR 5 ANS,

Les activités qui enregistrent les plus fortes évolutions (NAF A88)



À LA HAUSSE

- Travaux de construction spécialisés : +16 600 (+18,3%)
- Commerce de détail, à l'exception des automobiles et des motocycles : +15 650 (+10,4%)
- Restauration : +14 200 (+22,5%)



À LA BAISSÉ

- Activités de poste et de courrier : -3 500 (-17,3%)
- Télécommunications : -1 140 (-12,1%)
- Fabrication de produits métalliques, à l'exception des machines et des équipements : -790 (-3,9%)

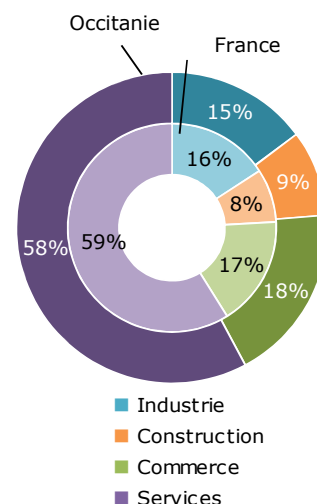
Les services concentrent 58% de l'emploi salarié

La répartition de l'emploi salarié par secteur est proche de celle de la France.

Au sein de l'industrie, le secteur de la fabrication de matériels de transport constitue une spécificité du territoire.

Sa représentation dans le tissu local est 2 fois plus élevée que dans les autres territoires en 2022 selon l'indice de spécificité (*).

Répartition de l'emploi par secteur d'activité à fin 2022



3,7%

Part qu'occupe l'agriculture dans l'emploi total sur le territoire

contre 2,5% en France

Source : Insee - Emploi total 2020

Les 5 secteurs présentant une surreprésentation sectorielle dans le territoire à fin 2022

Secteurs (NAF17)	Effectifs 2022	Indice de spécificité	Part dans le territoire
Fab. de matériels de transport	49 229	2,0	3%
Administration publique	228 896	1,2	15%
Commerce	280 527	1,1	18%
Construction	135 723	1,1	9%
Autres activités de services	68 828	1,1	5%

(*) Les secteurs ont été sélectionnés à partir de l'indice de spécificité modifié (cf. définition Insee). Le secteur n'est pas affiché lorsque les effectifs salariés du territoire sont inférieurs à 100.

Source : Acoff / traitement Pôle emploi

LA PLUPART DES EMBAUCHES PORTENT SUR DES CONTRATS COURTS

Alors que la majorité des salariés est en contrat à durée indéterminée, la plupart des déclarations préalables à l'embauche (DPAE) sont de courtes durées.

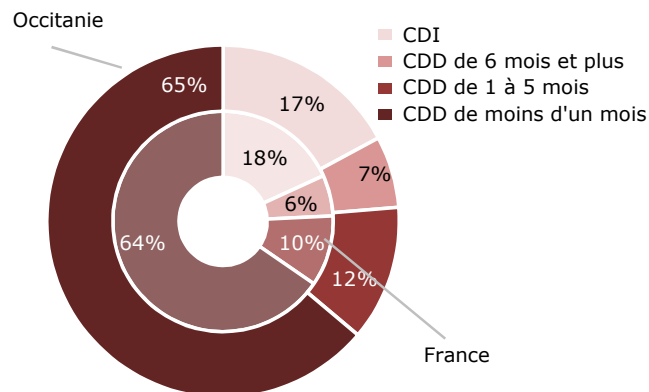
Les contrats de courtes durées peuvent néanmoins constituer une première étape pour accéder à l'emploi et finalement être suivis d'un contrat durable.

83% des salariés sont en contrat à durée indéterminée ⁽¹⁾

64% des DPAE s'effectuent via des contrats courts (moins d'un mois) ⁽²⁾

La part des embauches en contrats durables (CDD > 6 mois et CDI) est plus importante dans la construction (65%) et l'industrie (60%).

Répartition des embauches selon la durée des contrats (hors intérim) - mai 2022 à avril 2023



(1) Source : Insee - RP 2020

(2) Source : Acoess - DPAE en cumul sur 12 mois, mai 2022 à avril 2023

2 927€ par mois

salaires brut mensuel en Occitanie en 2020

En France, ce salaire est de 3 246€

Source : Insee - base tous salariés (2020)



Au 1^{er} mai 2023 en France, le **SMIC** a été revalorisé. Le montant mensuel brut s'élève à **1 747,20 €**.

L'INTÉRIM, UN AUTRE VECTEUR DE RECRUTEMENT

Véritable indicateur avancé de l'emploi, l'intérim constitue une variable d'ajustement de la main-d'œuvre pour les entreprises, que ce soit en période de ralentissement suite à la crise sanitaire COVID-19 ou de reprise économique.

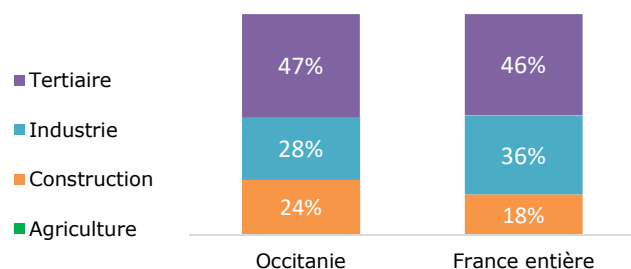
55 700 intérimaires en Occitanie à fin juin 2023

-3,2% sur un an

En France, le nombre d'intérimaires diminue de 1,5%

Source : DREETS Occitanie (CVS-CJO)

Répartition des missions d'intérim par secteur d'activité à fin juin 2023



Domaines professionnels où la part des contrats intérimaires au sein des offres d'emploi est la plus

Construction, BTP	46%
Industrie	37%
Transport et logistique	35%
Installation et maintenance	25%

En région Occitanie, les contrats intérimaires représentent 17% des offres enregistrées par Pôle emploi, soit une part identique à celle de la France. C'est dans le domaine professionnel de la construction, BTP que le recours à l'intérim est le plus important (46% des offres enregistrées).

En Occitanie, le tertiaire regroupe 47% des missions d'intérim à fin juin 2023, soit 1 point de plus qu'en France. L'industrie rassemble proportionnellement moins d'intérimaires en région qu'au niveau national alors que la construction en concentre plus.

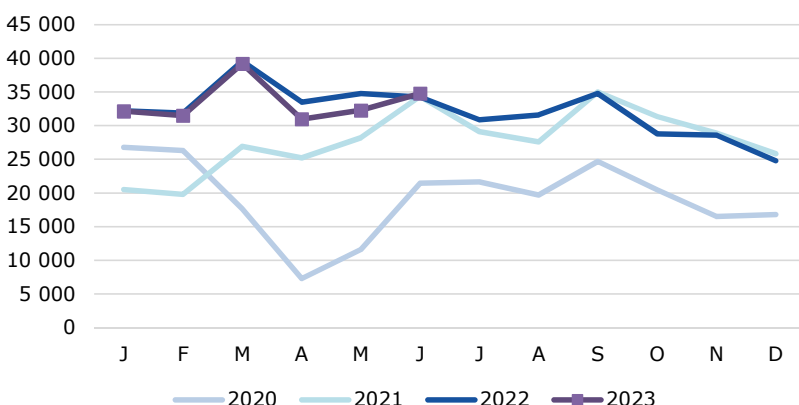
Dans la région Occitanie, la part des femmes au sein de l'intérim est minoritaire (25%) et ce, quel que soit le secteur. Avec 3%, elle est la plus faible dans la construction.

EN CUMUL SUR 12 MOIS, LE NOMBRE D'OFFRES COLLECTÉES PAR PÔLE EMPLOI EST EN RECU L SUR UN AN

Même si les offres collectées par Pôle emploi peuvent apparaître en retrait par rapport à 2022, elles continuent d'évoluer en Occitanie sur un niveau supérieur à celui de 2019.

À fin juin 2023, le nombre d'offres collectées par Pôle emploi sur le territoire étudié a diminué de 0,9% en cumul sur un an, soit 3 570 postes en moins. L'évolution y est inférieure à celle de la France (+3,8% sur un an).

Historique des offres d'emploi



CHIFFRES CLÉS

380 300 offres collectées de juillet 2022 à juin 2023

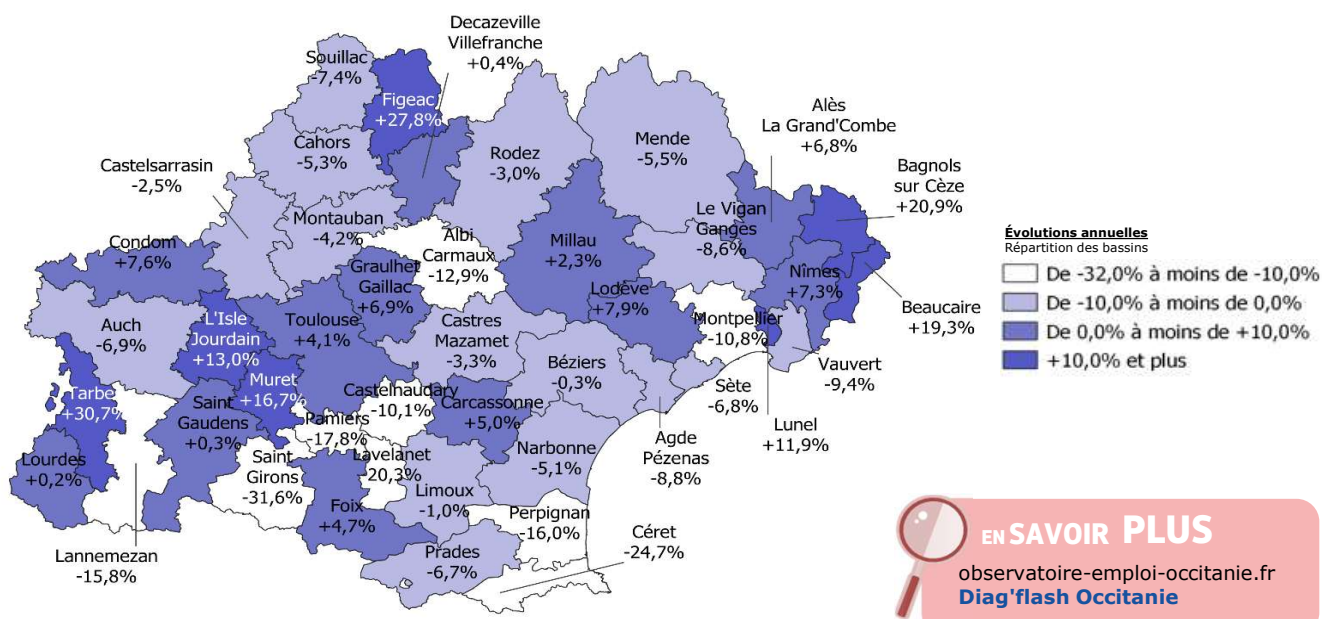
-0,9% évolution cumulée sur un an

-3 570 offres d'emploi collectées sur un an

Des évolutions contrastées selon les territoires

Le nombre d'offres d'emploi collectées diminue fortement sur un an dans plus de la moitié des bassins d'emploi. Les évolutions s'échelonnent ainsi de -31,6% pour Saint-Girons à +30,7% pour Tarbes.

Évolution des offres d'emploi par bassin d'emploi sur un an
Période : juillet 2022-juin 2023 comparée à juillet 2021-juin 2022



EN SAVOIR PLUS
observatoire-emploi-occitanie.fr
Diag'flash Occitanie

Une majorité des secteurs d'activité affiche une baisse du nombre d'offres collectées

Les activités scientifiques et techniques sont particulièrement dynamiques sur la période avec 14 820 offres supplémentaires sur un an.

Évolution cumulée des offres d'emploi par secteur d'activité à fin juin 2023

Secteurs d'activité	Nombre d'offres	Évolutions annuelles	
		absolues	relatives
Activités scientifiques et techn.	143 230	+14 820	+11,5%
Fab. de matériels de transport	1 540	+490	+46,9%
Industries extractives	2 410	+270	+12,7%
Fab. d'équipements électriques	1 660	+130	+8,5%
Agriculture	4 860	-120	-2,5%
Information et communication	7 420	-170	-2,2%
Fab. d'autres produits industriels	9 290	-300	-3,1%
Activités immobilières	2 770	-480	-14,8%
Activités financières et d'ass.	3 510	-580	-14,1%
Construction	15 750	-740	-4,5%
Fab. de denrées alim.	8 200	-920	-10,0%
Transport et entreposage	8 890	-1 270	-12,5%
Autres activités de services	17 600	-1 450	-7,6%
Administration publique	81 770	-3 910	-4,6%
Hébergement et restauration	35 500	-3 950	-10,0%

Le secteur Activités scientifiques et techniques comprend l'intérim.

Seuls les secteurs d'activité qui enregistrent plus de 10 offres d'emploi sur l'année sont représentés.

L'évolution relative n'est pas mentionnée lorsque le nombre d'offres sur un an est inférieur à 50.

Source : Nombre d'offres collectées par Pôle emploi, données brutes, en cumul de juillet 2022 à juin 2023

Des attentes diversifiées des recruteurs

Les entreprises ont des problématiques de recrutement variées selon les domaines professionnels. Les services à la personne proposent davantage de contrats durables à temps partiel alors que la construction recrute à temps plein sur des contrats de plus courte durée.

L'analyse de ces spécificités de recrutement s'opère par territoire afin de prendre en compte les spécificités locales.

Domaines professionnels	Nombre d'offres	% Contrats durables	% Contrats tps partiel
Services à la personne et à la collectivité	68 530	71%	20%
Hôtellerie-restauration, loisirs et animation	49 290	57%	6%
Commerce, vente et grande distribution	47 160	69%	2%
Construction	40 170	45%	0%
Support à l'entreprise	38 790	65%	4%
Industrie	34 380	52%	1%
Transport et logistique	32 440	48%	4%
Installation et maintenance	26 350	63%	1%
Santé	24 500	59%	6%
Agriculture	10 660	38%	2%
Autres	7 990	68%	3%
Ensemble	380 250	60%	6%

CHIFFRES CLÉS

40% des offres d'emploi sont des CDD < à 6 mois

En France, cette part est de 37%

6% des contrats de travail proposés sont à temps partiel (<20 heures par semaine)

En France, cette part est de 7%

La rubrique "Autres" comptabilise les offres des domaines suivants :

Arts, façonnage d'ouvrages d'art - Banque, assurance, immobilier - Communication, média et multimédia - Spectacle

Source : Pôle emploi STMT

Nombre d'offres collectées par Pôle emploi, données brutes, en cumul (juillet 2022-juin 2023)

15 métiers concentrent 31% des offres déposées à Pôle emploi

Métiers qui recrutent le plus

	Nombre d'offres	% Contrats durables	% Contrats tps partiel
Services domestiques	13 600	74%	16%
Assistance auprès d'adultes	13 500	88%	14%
Personnel de cuisine	11 440	58%	1%
Magasinage et préparation de commandes	8 790	42%	4%
Nettoyage de locaux	8 000	53%	40%
Service en restauration	7 970	54%	3%
Personnel polyvalent en restauration	7 080	74%	3%
Comptabilité	6 820	71%	1%
Soins d'hygiène, de confort du patient	6 720	53%	4%
Conduite de transport de marchandises sur longue distance	6 550	50%	1%
Mise en rayon libre - service	6 340	63%	1%
Mécanique automobile	5 720	70%	0%
Soins infirmiers généralistes	5 220	66%	4%
Vente en alimentation	5 210	69%	3%
Assistance auprès d'enfants	5 170	83%	48%

Source : Nombre d'offres collectées par Pôle emploi, données brutes, en cumul de juillet 2022 à juin 2023

Une saisonnalité des recrutements plus marquée et des difficultés moins importantes qu'au niveau national

L'enquête Besoins en Main d'Oeuvre (BMO) mesure les intentions de recrutement des employeurs pour l'année à venir et permet d'identifier la nature des contrats proposés, les métiers saisonniers ou encore ceux pour lesquels les employeurs rencontrent des difficultés à recruter.

La région Occitanie présente le deuxième taux de projets saisonniers (ex-aequo avec la région Provence-Alpes-Côte d'Azur) le plus important de France derrière la Corse.



Top 3 (*) des secteurs présentant la plus forte part de projets saisonniers

- Agriculture (87%)
- Hébergement et restauration (60%)
- Industrie agroalimentaire (50%)

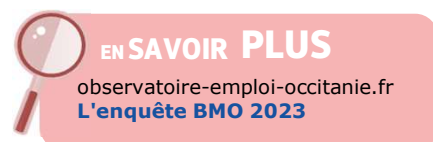


Top 3 (*) des secteurs présentant la plus forte part de projets difficiles

- Autres industries manufacturières (74%)
- Construction (72%)
- Métallurgie et produits métalliques (71%)

(*) Ne sont affichés, par ordre décroissant de taux de projets de recrutement saisonniers et difficiles, que les secteurs pour lesquels au moins 50 recrutements sont prévus en 2023.

Source : Pôle emploi Enquête BMO





MAIN-D'ŒUVRE DISPONIBLE

L'Occitanie est la 2^{ème} région de France (après la Corse) en terme de croissance démographique en raison d'un solde migratoire important. En effet, les personnes peuvent venir en opportunité pour un emploi ou bien pour accompagner un conjoint et rechercher un emploi. La région Occitanie présente, avec les Hauts-de-France, le taux de chômage le plus élevé de France métropolitaine.

LA CROISSANCE DÉMOGRAPHIQUE PROGRESSE SUR LES SIX DERNIÈRES ANNÉES

En terme de nombre d'habitants, l'Occitanie représente 8,9% de la population française. Chaque année en moyenne, le territoire compte 40 540 habitants supplémentaires, notamment en raison d'un solde migratoire important.

Entre 2014 et 2020, la population du territoire augmente en moyenne tous les ans de +0,7% (+0,3% pour la France). Le solde migratoire progresse de +0,7% et le solde naturel reste stable (respectivement 0,0% et +0,3% pour la France).

CHIFFRES CLÉS

5 974 000 habitants en 2020

+0,7% habitants en moyenne annuelle entre 2014 et 2020

40 540 habitants supplémentaires chaque année

+0,7% solde migratoire

+0,0% solde naturel

Le nombre d'actifs augmente en région

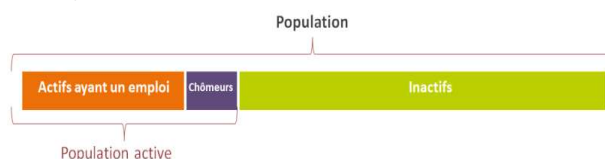
En 2020

2 659 900 actifs (15-64 ans) sur ce territoire

Le nombre d'actifs augmente en moyenne tous les ans de +0,6% entre 2014 et 2020, ce qui représente 14 460 actifs supplémentaires chaque année.

En France, sur cette même période, la population active augmente en moyenne de 0,2%.

La population active au sens du recensement comprend la population active occupée, appelée aussi « population active ayant un emploi », à laquelle s'ajoutent les chômeurs en recherche d'emploi.



LE TAUX DE CHÔMAGE SE SITUE AU-DESSUS DE LA MOYENNE NATIONALE ET BAISSÉ SUR UN AN

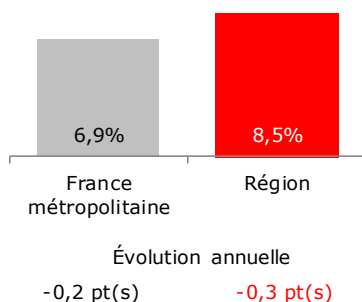
Avec 8,5% de la population active au chômage au 2ème trimestre 2023, l'Occitanie affiche un taux de chômage supérieur à celui de France métropolitaine (6,9%). Ce taux est en recul de 0,3 point(s) sur un an.

Demandeurs d'emploi et chômeurs, des notions différentes

Le taux de chômage est le pourcentage de chômeurs dans la population active et se base sur un sondage trimestriel de l'Insee.

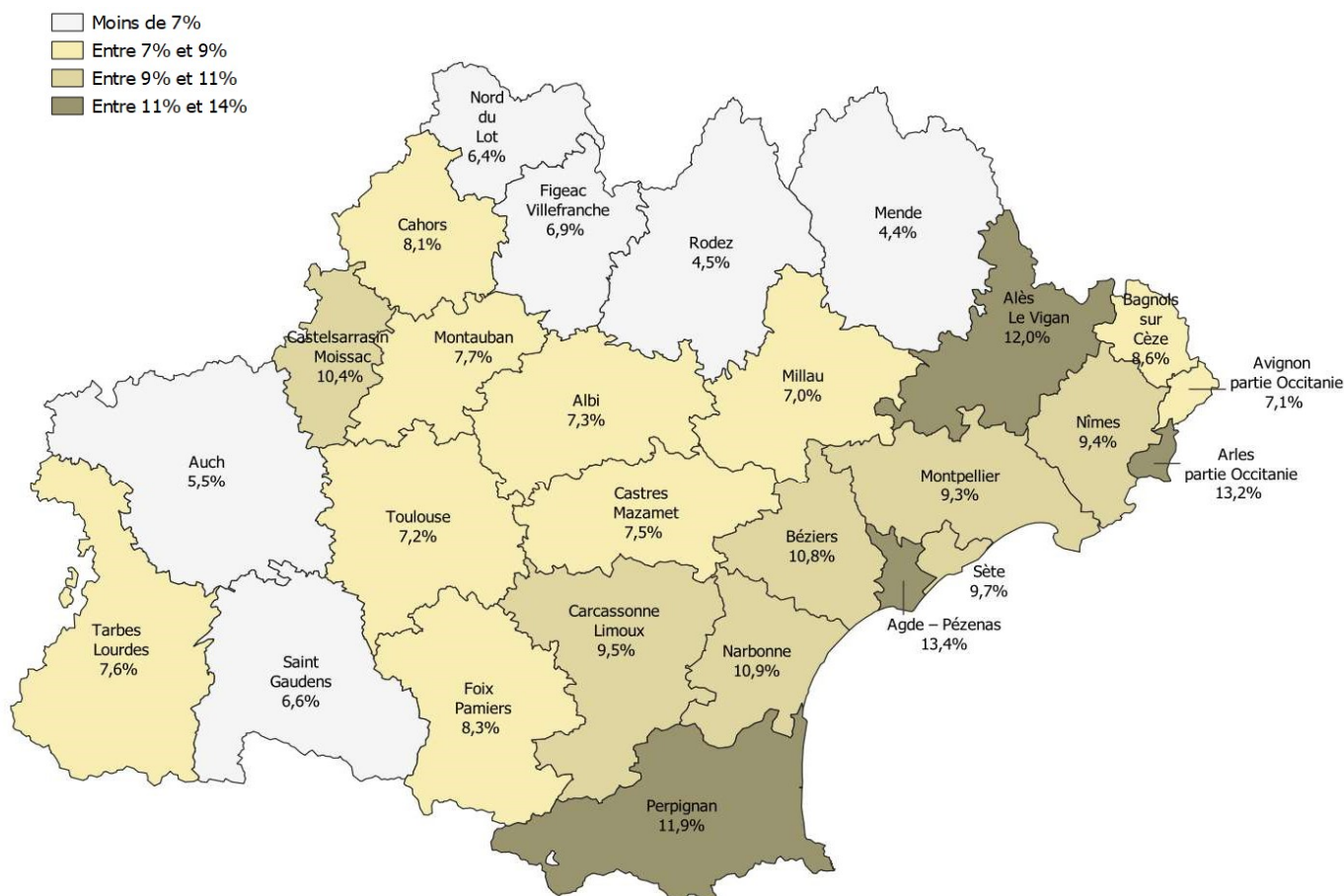
Le nombre de demandeurs d'emploi (issus du fichier administratif de Pôle emploi) diffère du nombre de chômeurs. Ces deux indicateurs ne sont pas comptabilisés de la même manière et traduisent des situations différentes. La catégorie A (demandeurs d'emploi sans activité réduite) est celle qui se rapproche le plus de la définition de l'Insee.

Taux de chômage au 2ème trimestre 2023



EN SAVOIR PLUS
pole-emploi.org
Vidéo : Comment sont calculés les chiffres du chômage ?

Taux de chômage par zone d'emploi au 2ème trimestre 2023



LA DEMANDE D'EMPLOI RECULE SUR UN AN

Au niveau régional, le premier semestre 2023, est marqué par un recul sur un an du nombre de demandeurs d'emploi (tout particulièrement pour la catégorie A). La région Occitanie enregistre des baisses depuis le 2ème trimestre 2021, toutefois, elles sont moins marquées depuis le début d'année.

527 672 demandeurs d'emploi sont inscrits en catégorie ABC (*) en région Occitanie, soit 10,1% de la France.

Avec les personnes inscrites en catégories D et E (*), respectivement 32 808 et 43 291, la demande atteint un total de 603 771 demandeurs d'emploi.

Le nombre de demandeurs d'emploi diminue de 0,9% en catégorie ABC et baisse de 5,6% en catégorie A en région Occitanie.

En France, le nombre de demandeurs d'emploi diminue de 2,1% en catégorie ABC et baisse de 5,4% en catégorie A.

Par rapport à la situation d'avant crise sanitaire, la DEFM ABC diminue de -6,3% (-9,1% pour la France).

CHIFFRES CLÉS

À fin juin 2023

527 700 demandeurs d'emploi en cat. ABC (*)
-0,9% sur un an

277 900 demandeurs d'emploi en cat. A (*)
-5,6% sur un an

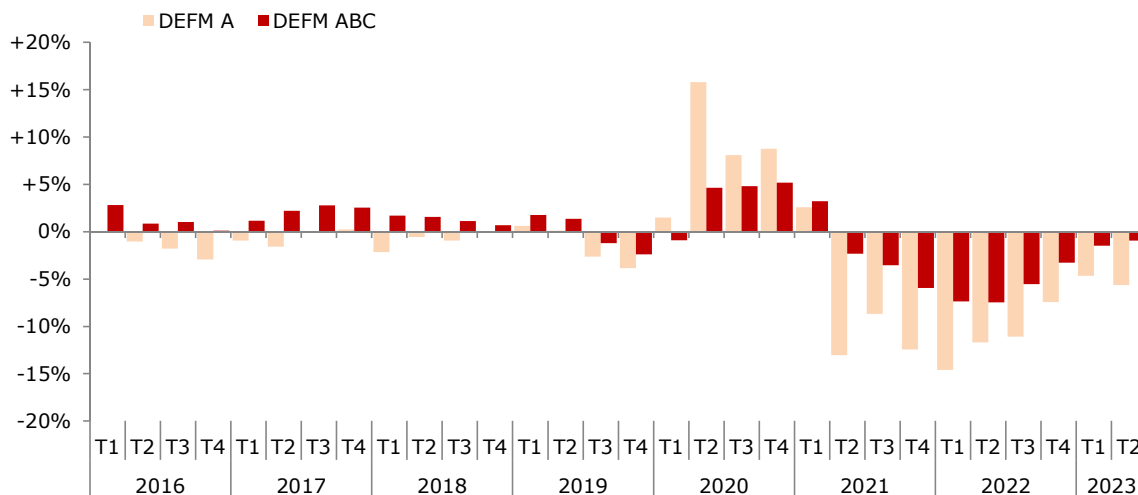


47% des demandeurs d'emploi sont inscrits à Pôle emploi tout en ayant une activité réduite (Cat. BC).

En France, ce taux s'élève à 46%

Source : Pôle emploi STMT

Historique par trimestre des évolutions annuelles de la demande d'emploi cat. A et ABC



(*) Demandeurs d'emploi tenus de faire des actes positifs de recherche d'emploi

Catégorie A : sans emploi

Catégorie B : ayant exercé une activité réduite courte

Catégorie C : ayant exercé une activité réduite longue

Demandeurs d'emploi non tenus de faire des actes positifs de recherche d'emploi

Catégorie D : sans emploi (stage, formation, maladie,...)

Catégorie E : en emploi (contrats aidés, créateurs d'entreprise,...)



EN SAVOIR PLUS

observatoire-emploi-occitanie.fr
Diag'Flash Occitanie

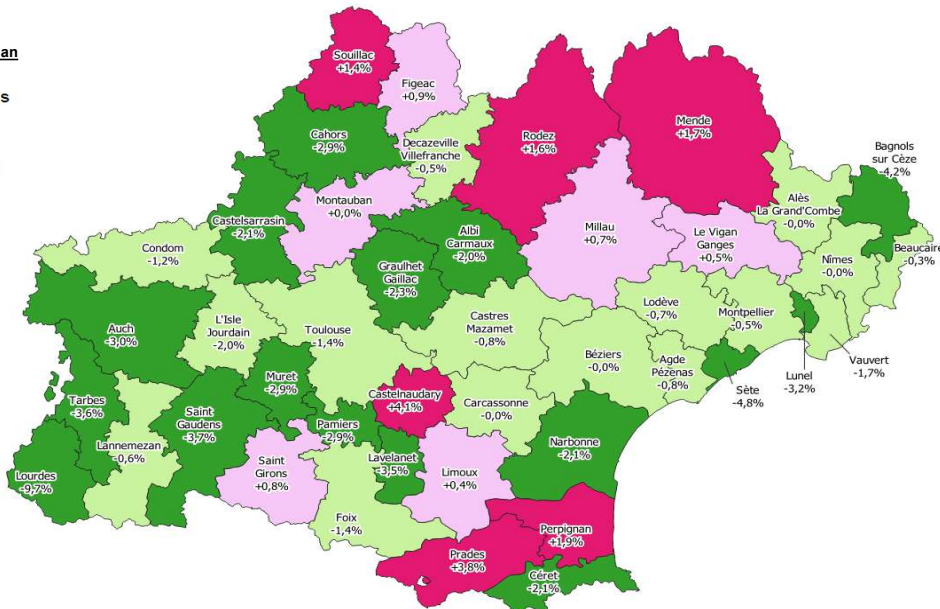
Baisse de la demande d'emploi pour la majorité des bassins de la région

La situation s'améliore dans les bassins d'emploi. En juin 2023 et en comparaison avec juin 2022, 32 bassins d'emploi sont orientés favorablement sur les 44 que compte la région Occitanie. Les territoires de Lourdes (-9,7%), Bagnols-sur-Cèze (-4,2%) et Sète (-4,8%) affichent les reculs les plus sensibles de la demande d'emploi. A l'opposé, la situation se dégrade de façon plus marquée au regard des autres bassins de la région pour Castelnaudary (+4,1%) et Prades (+3,8%).

Évolution annuelle de la demande d'emploi par bassin d'emploi - juin 2023 / juin 2022

Évolutions sur 1 an

- -2% et moins
- -2% à 0%
- 0% à +1%
- +1% et plus

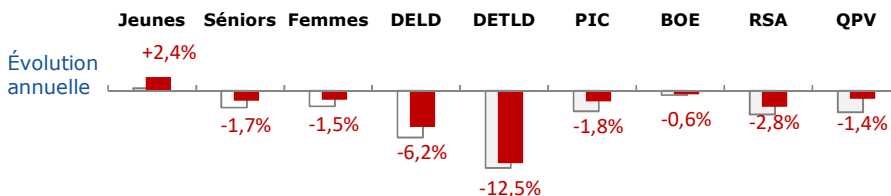


Moins de demandeurs d'emploi quel que soit le public, excepté pour les jeunes

La reprise économique marquée par une intensité d'embauche sensible s'est traduite dans un premier temps par une diminution du nombre de demandeurs d'emploi inscrits récemment à Pôle emploi. À fin juin 2023, les demandeurs d'emploi présentant une ancienneté d'inscription plus importante bénéficient en particulier de cette amélioration. Ces publics ont fait l'objet d'un plan de remobilisation de la part de Pôle emploi qui vise à remobiliser les demandeurs d'emploi éloignés durablement de l'emploi. Ainsi, les entreprises disposent d'un vivier de candidats plus important pour répondre à leurs difficultés de recrutement.

Analyse des publics spécifiques dans la DEFM ABC à fin juin 2023

□ France ■ Région



Les jeunes (+2,4% sur un an) et les bénéficiaires de l'obligation d'emploi (-0,6%) figurent parmi les publics bénéficiant le moins de l'amélioration du marché du travail.

Les demandeurs d'emploi résidant en QPV sont sous-représentés dans la région. Ils représentent 11% de la demande d'emploi sur le territoire contre 13% pour la France.

Part	Jeunes	Séniors	Femmes	DELD	DETLD	PIC	BOE	RSA	QPV
France	12%	29%	52%	45%	26%	52%	10%	15%	11%
Région	12%	28%	52%	45%	26%	53%	9%	15%	13%

Jeunes : Moins de 25 ans

Séniors : 50 ans et plus

DELD : Demandeurs d'Emploi de Longue Durée inscrits depuis plus d'un an

DETLD : Demandeurs d'Emploi de Très Longue Durée inscrits depuis plus de 2 ans

PIC : Non qualifiés (Définition PIC : niveau de formation inférieur au Bac ou égal au Bac sans diplôme obtenu)

BOE : Bénéficiaires de l'Obligation d'Emploi

RSA : Bénéficiaires du Revenu de Solidarité Active

QPV : Quartiers Prioritaires de la Ville

ENCADRÉ N°1

CONTRAT ENGAGEMENT JEUNE (CEJ)

En vigueur depuis le 1^{er} mars 2022, le CEJ s'inscrit dans la continuité du plan "1 jeune, 1 solution" et vise à aider les jeunes éloignés du marché du travail, peu ou pas qualifiés n'étant pas en mesure de trouver seuls un emploi. Le CEJ s'adresse à tous les jeunes de moins de 26 ans (29 ans pour les jeunes en situation de handicap), inscrits à Pôle emploi, qui sont ou pourraient se trouver durablement sans emploi ni formation, souvent en manque de ressources financières, sociales et familiales et qui souhaitent s'engager activement dans un parcours vers l'emploi.

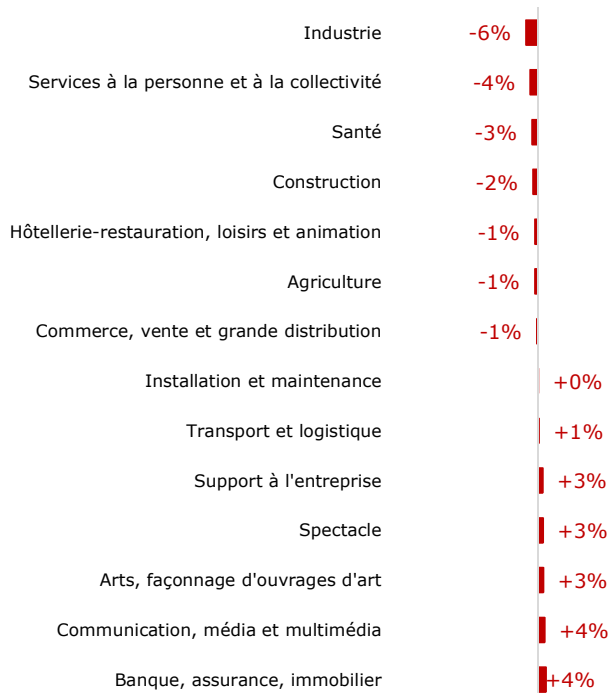
Porté principalement par les missions locales et Pôle emploi (**157 conseillers** en Occitanie), le CEJ comprend :

- un programme intensif d'au moins 15 à 20 heures par semaine avec un suivi par un conseiller référent unique tout au long du parcours jusqu'à sa réinsertion durable,
- une allocation différentielle pouvant aller jusqu'à 500 euros par mois pour les jeunes sans ressources,
- une application numérique « CEJ » portée par l'État pour mettre le jeune au centre de l'accompagnement, lui faciliter les échanges avec son référent unique et le suivi de son parcours.

Fin juin 2023, ce sont près de **14 145 jeunes qui ont bénéficié du CEJ en Occitanie.**

Une baisse de la demande d'emploi pour la moitié des familles professionnelles

Évolution annuelle du nombre de demandeurs d'emploi par domaine de métiers recherchés à fin juin 2023



Les métiers de l'industrie profitent le plus de la reprise économique. Ils accusent une baisse de 6%, soit 1 460 demandeurs d'emploi en moins sur un an.

Viennent ensuite les métiers des services à la personne et à la collectivité (-4%) et les métiers de la santé (-4%).

À l'opposé, les métiers de la banque, assurance, immobilier (+4%) et ceux de la communication, média et multimédia (+4%) voient leur nombre de demandeurs d'emploi progresser.

LA DURÉE PRÉVISIBLE DE CHÔMAGE DEMEURE IMPORTANTE

330 jours

Durée moyenne durant laquelle un demandeur d'emploi resterait inscrit à Pôle emploi si la conjoncture économique du 1^{er} trimestre 2023 se maintenait (moyenne nationale de 308 jours).

Fin 2019, cet indicateur se situait à 359 jours.

À titre d'information, en Occitanie, au 4^{ème} trimestre 2008, la durée prévisible de chômage était de 267 jours.



EN SAVOIR PLUS

observatoire-emploi-occitanie.fr
Point de conjoncture



ZOOM SUR LES DEMANDEURS D'EMPLOI DE TRÈS LONGUE DURÉE

(RÉGION OCCITANIE)

Les demandeurs d'emploi de très longue durée (DETLD) se caractérisent par une durée d'inscription supérieure à 2 ans à Pôle emploi.

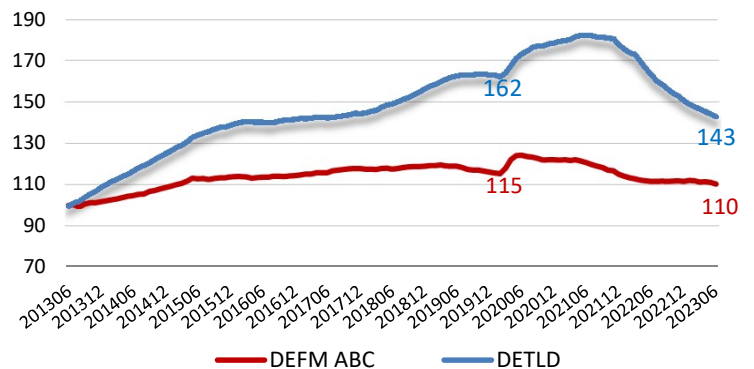
Ils sont 138 430 demandeurs d'emploi de très longue durée inscrits en catégories ABC en région Occitanie. Depuis 2 ans, ce nombre baisse de manière plus marquée que celui de la DEFM tous publics confondus.

En 10 ans, le nombre de DETLD a progressé de 43,1% contre 10,3% pour la DEFM totale.

Néanmoins, sur les deux dernières années, la situation s'améliore sensiblement pour ce public (-21,5% contre -8,6% pour la DEFM en catégories ABC).

On retrouve cette tendance pour l'ensemble des départements d'Occitanie.

Evolution du nombre de demandeurs d'emploi sur 10 ans
base 100 : juin 2013, données CVS



138 430 DETLD cat. ABC

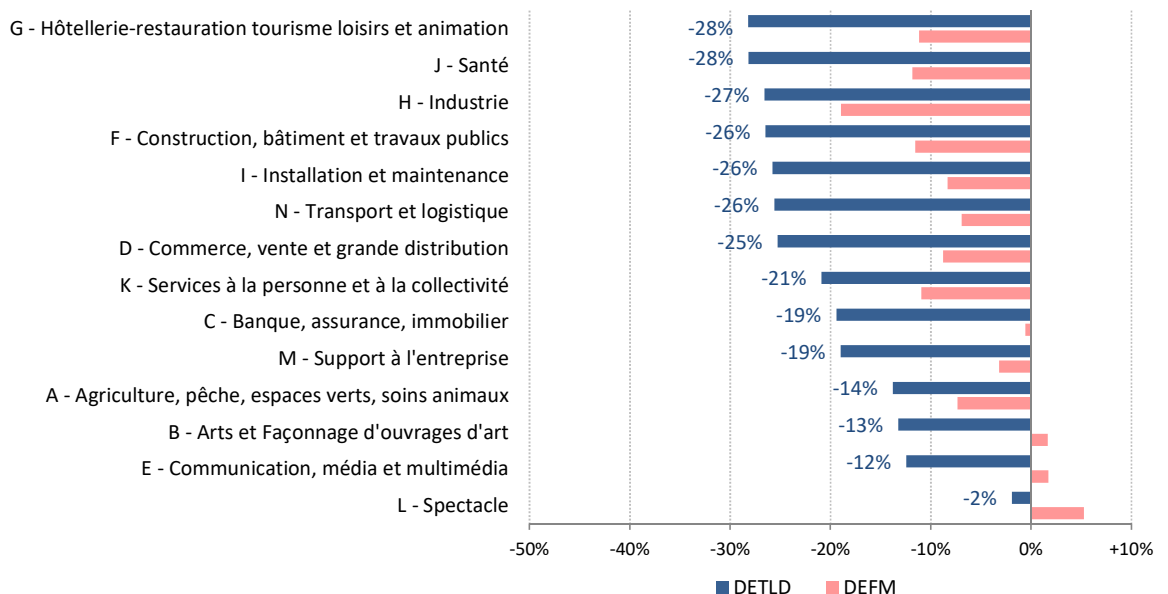
26% Part dans la DEFM ABC (données CVS)

25% pour la France

Sur les 2 dernières années, cette baisse peut s'expliquer par :

- un assouplissement des critères de sélection des entreprises dans un contexte où les tensions de recrutement progressent depuis 2015
- le Pack de remobilisation mis en place par Pôle emploi depuis janvier 2021 et qui vise spécifiquement les demandeurs d'emploi inscrits de longue durée
- des actions mises en place par Pôle emploi comme les viviers sectoriels.

Evolution sur 2 ans de la DETLD et la DEFM ABC selon les domaines professionnels (juin2023 / juin2021)



La situation est plus favorable pour les DETLD que pour la DEFM ABC dans l'ensemble des domaines professionnels.

En particulier, les baisses les plus marquées en Occitanie concernent les DETLD inscrits sur les métiers en tension visés par le plan Métiers En Tension (MET) que Pôle emploi a initié sur l'hôtellerie restauration, la santé, l'industrie, ainsi que le transport et la logistique.

Source : Pôle emploi

68 % DES DEMANDEURS D'EMPLOI EN CATÉGORIE A,B ET C SONT INDEMNISABLES

Pôle emploi assure pour le compte de l'Unédic et de l'État, la gestion et le versement des allocations d'Assurance chômage et de solidarité. Est considéré comme demandeur d'emploi indemnisé en fin de mois, toute personne ayant reçu un paiement relatif à une allocation le dernier jour du mois.

Parmi les demandeurs d'emploi inscrits en catégories ABC à fin décembre 2022 (l'indicateur est publié avec un recul de 6 mois), la part des demandeurs d'emploi indemnisables est de 68,4% (+0,9 pt sur un an) et, parmi ces derniers, 72,9% d'entre eux sont indemnisés (stable sur un an).

Au final, la part des personnes indemnisées au sein des personnes inscrites à Pôle emploi en catégories A, B et C atteint 49,8% (+0,6 pt sur un an) à fin décembre 2022 sur ce territoire.

Fin juin 2023, 279 300 demandeurs d'emploi sont indemnisés par Pôle emploi, toutes allocations confondues, en région Occitanie. Le nombre d'allocataires indemnisés augmente de 3,6% sur un an.

En France, l'évolution est de +1,1%.

CHIFFRES CLÉS

68,4% des demandeurs d'emploi inscrits en catégories ABC sont indemnisables à fin décembre 2022

72,9% des DE indemnisables (inscrits en cat. ABC) sont indemnisés à fin décembre 2022

49,8% des DE inscrits (cat. ABC) sont indemnisés à fin décembre 2022

14 mois d'indemnisation en moyenne

En France, cette durée est de 15 mois

3,3 Md€ versés par Pôle emploi Occitanie de juillet 2022 à juin 2023

dont

94% versés au titre de l'Assurance chômage

Avant de s'inscrire à Pôle emploi, les demandeurs d'emploi déclarent un salaire moyen de référence brut de 2 100€. Lorsqu'ils sont indemnisés au titre de l'Assurance chômage, ils perçoivent une indemnité moyenne de 1 170€ par mois.

Après expiration des droits à l'Assurance chômage, le passage en régime solidarité (sous condition de ressources) se traduit par une perte de revenu de l'ordre de 56% pour une indemnisation moyenne de 520€.

1 120€ par mois

seuil de pauvreté en France en 2020

Source : Insee



En Occitanie, 16,8% des habitants vivent sous le seuil de pauvreté.

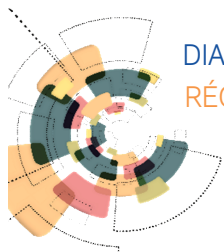
En France, ce taux est de 14,4%.



EN SAVOIR PLUS

observatoire-emploi-occitanie.fr
Bénéficiaires d'une allocation

Source : Pôle emploi



ACCOMPAGNER LES RECRUTEMENTS ET FAVORISER L'INSERTION PROFESSIONNELLE

CERTAINS PUBLICS ONT PLUS DE DIFFICULTÉS À RETROUVER UN EMPLOI

Le taux de reprise d'emploi mesure l'accès mensuel au retour à l'emploi des demandeurs d'emploi inscrits sur les listes de Pôle emploi. Ce taux permet d'identifier les publics qui s'insèrent le plus facilement dans l'emploi et les publics les plus fragiles dans leur insertion professionnelle.

8,9% taux de reprise d'emploi mensuel moyen sur la période de juillet 2022 à juin 2023 sur la région

Ce qui représente 413 977 reprises sur 12 mois en région Occitanie

Ce taux est de 8,7 % en France

L'âge est le premier facteur discriminant.

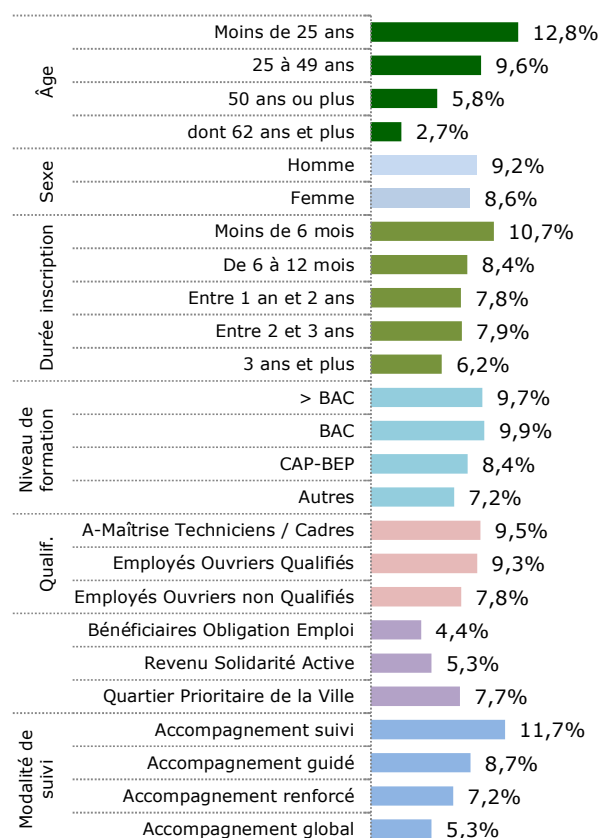
Le taux de reprise d'emploi des séniors est 2 fois moins élevé que celui des jeunes.

L'ancienneté d'inscription joue également un rôle important. Plus le demandeur d'emploi est inscrit durablement, plus son taux de reprise d'emploi est faible.

Les demandeurs d'emploi les plus éloignés de l'emploi conservent des difficultés d'insertion professionnelle; et ce, malgré un accompagnement plus intense de Pôle emploi.

D'autres publics comme les **Bénéficiaires de l'Obligation d'Emploi**, du **Revenu de Solidarité Active** présentent également des difficultés importantes.

Taux de reprise d'emploi mensuel selon les caractéristiques des demandeurs d'emploi



EN SAVOIR PLUS

observatoire-emploi-occitanie.fr
Les reprises d'emploi

36% DES DEMANDEURS D'EMPLOI ONT AU MOINS UN FREIN PÉRIPHÉRIQUE À L'EMPLOI

Les freins périphériques à l'emploi sont des contraintes de différentes natures touchant les demandeurs d'emploi. Ils traduisent les **difficultés entravant le retour à l'emploi**. Ces freins sont identifiés conjointement par le conseiller Pôle emploi et le demandeur d'emploi lors du diagnostic réalisé au moment de l'inscription.

Huit types de difficultés sont identifiés : l'exclusion numérique, les difficultés financières, les difficultés liées au moyen de transport, à l'état de santé, à la capacité d'insertion et de communication, aux contraintes familiales, au logement ou encore aux difficultés administratives ou juridiques.

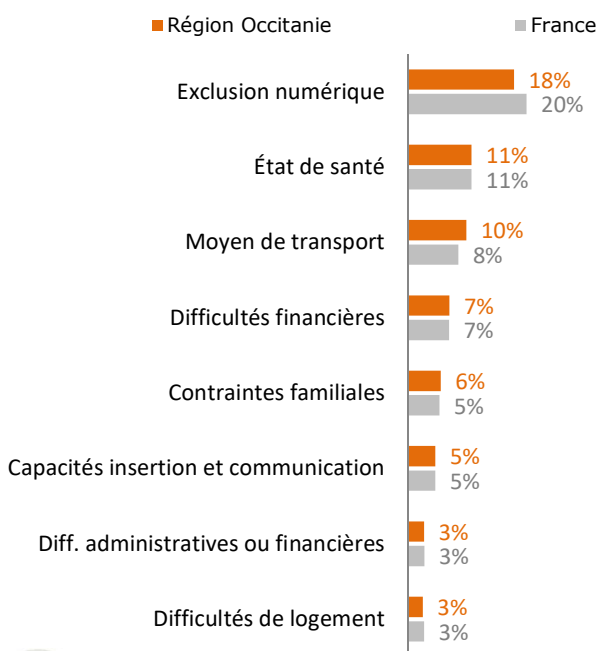
À fin juin 2023

36% des demandeurs d'emploi inscrits en catégorie ABC sur ce territoire ont au moins un frein périphérique à l'emploi contre 37 % en France

2

freins en moyenne par demandeur d'emploi inscrit en catégorie ABC ayant au moins un frein en Occitanie en juin 2023

Part des demandeurs d'emploi à fin juin 2023 ayant eu au moins un frein périphérique au sein des demandeurs d'emploi inscrits en catégorie ABC



Le principal frein périphérique évoqué par les demandeurs d'emploi en région Occitanie est l'exclusion numérique.

Les freins numériques désignent l'illettrisme numérique, à savoir la difficulté que peuvent rencontrer certaines personnes à se servir d'un ordinateur ou à faire une recherche sur internet. Ces freins peuvent handicaper une recherche d'emploi qui s'effectue de plus en plus sur les sites dédiés et les réseaux sociaux.

Le second frein périphérique le plus fréquemment mentionné concerne la santé. Les freins liés à l'état de santé se développent notamment lorsque l'âge avance. Pôle emploi a mis en place fin 2021 une prestation "Parcours Emploi Santé" pour prendre en compte cette problématique.

Zoom sur les bénéficiaires du Revenu de solidarité active (RSA)

Les bénéficiaires du RSA sont un des publics qui rencontrent des difficultés d'accès à l'emploi importantes.

Le principal frein périphérique à l'emploi le plus fréquemment cité par les bénéficiaires du RSA de la région Occitanie concerne l'exclusion numérique (18% des bénéficiaires RSA).

Le second le plus fréquemment mentionné concerne le transport (18%).

L'ensemble des autres freins est également plus marqué pour les bénéficiaires du RSA en comparaison avec l'ensemble des demandeurs d'emploi.

Dans le cadre des travaux préparatoires à la mise en place de **France Travail**, des expérimentations sur l'accompagnement intensif (15 à 20 heures par semaine) des publics RSA se déroulent en 2023 dans 19 territoires en France.

En Occitanie, l'expérimentation concerne le bassin de Decazeville-Villefranche.

Le nouvel opérateur France Travail permettra de donner de la visibilité et plus de coordination entre tous les acteurs qui interviennent en faveur des demandeurs d'emploi.

À fin juin 2023

51% des demandeurs d'emploi inscrits en catégorie ABC et bénéficiaires du RSA sur ce territoire ont au moins un frein périphérique à l'emploi contre 55 % en France

Source : Pôle emploi

ENCADRÉ N°2

LEVER LES FREINS PÉRIPHÉRIQUES DES DEMANDEURS D'EMPLOI

Les données sur les freins sont issues de déclarations des demandeurs d'emploi lors de leur entretien avec leur conseiller. De ce fait, les proportions affichées peuvent être sous-évaluées.

Néanmoins, les 189 404 demandeurs d'emploi en catégorie ABC en région Occitanie déclarant un frein procure une vision des problématiques soulevées par les demandeurs d'emploi.

Un même demandeur d'emploi peut cumuler plusieurs freins.

► Afin de résoudre **l'exclusion numérique**, Pôle emploi s'appuie notamment sur **l'outil « Pix »** qui vise à mesurer l'agilité digitale des demandeurs d'emploi. Il permet d'identifier leurs besoins sur le numérique et de leur proposer des solutions immédiates et adaptées mobilisant les services de Pôle emploi ou de ses partenaires.

► Pôle emploi a mis également des actions pour **lutter contre les problèmes de santé et pour accompagner le handicap**, à travers son rapprochement avec les 13 Cap emploi de la région Occitanie. Ce dernier doit permettre un service élargi afin de gagner en lisibilité et faciliter l'accès tant pour les demandeurs d'emploi que pour les employeurs.

► Pour **lutter contre les contraintes liées à l'insertion et la communication** (illétrisme, analphabétisme), Pôle emploi ainsi que ses partenaires comme le Conseil Régional et les Centres de Ressources Illétrisme Analphabétisme (CRIA) permettent aux publics les plus fragilisés d'accéder à des formations «Français Langue Étrangère» pour les nouveaux arrivants en France qui souhaitent apprendre le français.

► Les demandeurs d'emploi rencontrant des **difficultés professionnelles et sociales** (santé, logement, mobilité,...) peuvent bénéficier d'un **accompagnement global**, mobilisant à la fois un conseiller Pôle emploi et un travailleur social départemental. Cet accompagnement est renforcé dans le cadre du Plan Pauvreté. Dans ce contexte, la "Garantie d'activité" est destinée à 300 000 demandeurs d'emploi par an en suivi global, à l'échelle nationale. En Occitanie, ce sont 5 449 demandeurs d'emploi en catégories ABC qui sont dans cet accompagnement fin juin 2023.

► Parmi les freins à la mobilité, on peut trouver des demandeurs d'emploi n'ayant pas de permis de conduire ou ne possédant pas de moyen de transport et dont la zone de recherche d'emploi reste cantonnée à leur commune d'habitation ou une commune proche. Le coût financier de la mobilité ou encore l'attachement au territoire pour des raisons extra-professionnelles (notamment familiales) peuvent être un frein à la mobilité. Les demandeurs d'emploi peu qualifiés, les locataires d'un logement social restreignent aussi plus souvent le périmètre géographique de leur recherche.

Afin de **résoudre les freins à la mobilité**, Pôle emploi a versé **6 479 aides à la mobilité en 2022 en Occitanie**. Ces mesures, d'un montant de **2,4 millions d'euros**, comprennent les aides à la recherche d'emploi, à la reprise d'emploi, l'Aide à la Garde d'Enfants pour Parents Isolés (AGEPI) et les aides au permis de conduire.

Pôle emploi Occitanie propose également une **prestation mobilité** qui s'adresse à des demandeurs ou repreneurs d'emploi dont les difficultés de mobilité sont un frein à l'insertion professionnelle.

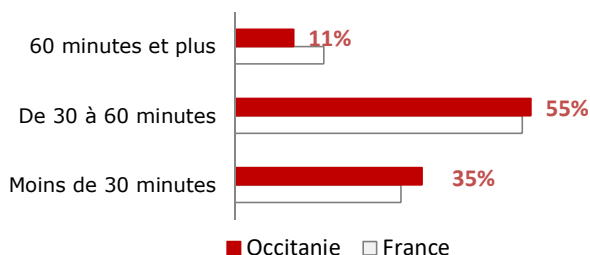
Les aides à la mobilité ont pour objet :

- de faciliter la recherche (57%) ou la reprise d'un emploi (20%) éloigné du lieu de résidence du demandeur d'emploi en assurant la prise en charge, directe ou indirecte, de tout ou partie des frais de déplacement, d'hébergement et de repas.
- d'apporter une Aide à la Garde d'Enfants pour Parents Isolés (9%) qui reprennent une activité ou entrent en formation.
- de faciliter l'obtention du permis de conduire (15% des aides à la mobilité). Ainsi, Pôle emploi peut contribuer à son financement dans le cadre d'une aide individuelle à la formation.

Tous les demandeurs d'emploi ne présentent pas la même mobilité géographique

35% des demandeurs d'emploi inscrits en catégorie ABC à fin juin 2023 indiquent vouloir trouver un emploi à moins de 30 minutes de leur domicile.

Répartition des demandeurs d'emploi selon leur mobilité



Sur le territoire, à fin juin 2023, 42% des demandeurs d'emploi en catégorie ABC n'ont pas le permis (voiture et/ou moto), 26% n'ont pas de véhicule et 14% privilégient les transports en commun (respectivement 42% , 26% , 14% pour la France).

65%

des demandeurs d'emploi retrouvent un emploi dans le bassin d'emploi où ils résident

Les demandeurs d'emploi du territoire ont retrouvé un emploi :

	Reprises d'emploi	Part
en Occitanie	215 351	87%
sur le même bassin	161 229	65%
dans la même commune que celle de résidence	68 764	28%
dans une autre commune du bassin que celle de résidence	92 465	38%
dans un département d'une autre région	30 876	13%
dont Paris	3 574	1%
Bouches-du-Rhône	3 310	1%
Savoie	2 163	1%

Graphique réalisé à partir du distancier METRIC de l'Insee et portant sur 246 227 reprises d'emploi en Occitanie en 2018

LA FORMATION, VECTEUR DE DÉVELOPPEMENT DES COMPÉTENCES

**L'Occitanie figure au 4e rang des régions en termes d'entrées en formation.
Ce sont 131 270 formations qui ont été dispensées en 2022 en Occitanie.**

Ce nombre de formations évolue de -6,1% sur un an, soit 8 460 formations de moins par rapport à 2021 (contre -4,8% pour la France).

L'année 2022 a été marquée par la **forte mobilisation des formations du Compte Personnel de Formation (CPF)**. Mis en place à fin 2019, ce dispositif permet aux demandeurs d'emploi de

mobiliser leur CPF de manière autonome pour financer directement leur formation (via leur application "Mon Compte Formation").

Les formations du CPF représentent 41% des formations financées.

Pôle emploi et le Conseil Régional financent quant à eux respectivement 27% et 26% des formations dédiées aux demandeurs d'emploi en 2022.

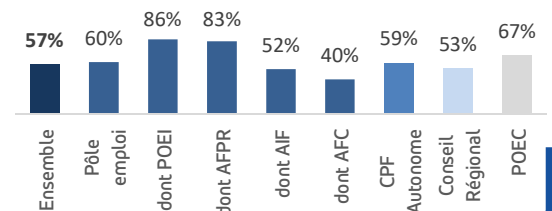
Les formations répondent à des objectifs différents. Elles peuvent être pré-qualifiantes pour notamment remettre à niveau sur la maîtrise de la langue française ou qualifiantes avec pour objectif un retour plus immédiat à l'emploi. Certaines formations, comme l'Action de Formation Préalable au Recrutement et la Préparation Opérationnelle à l'Emploi, permettent d'adapter les compétences du demandeur d'emploi à celles attendues par les employeurs.

AFPR : Action de Formation Préalable au Recrutement
AIF : Aide Individuelle à la Formation
CPF : Compte Personnel de Formation
POE : Préparation Opérationnelle à l'Emploi Individuelle (POEI) ou Collective (POEC)

À fin décembre 2022

57% des demandeurs d'emploi inscrits en catégorie ABC en Occitanie ont accédé à l'emploi dans les 6 mois qui ont suivi leur sortie de formation

Taux accès à l'emploi 6 mois après la formation



EN SAVOIR PLUS

observatoire-emploi-occitanie.fr
La formation des demandeurs d'emploi, un tremplin vers l'emploi ?

L'APPROCHE PAR COMPÉTENCE POUR MIEUX ACCOMPAGNER LES TRANSITIONS PROFESSIONNELLES ET ACCÉLÉRER LE RETOUR À L'EMPLOI (données nationales)

Les contrats d'apprentissage ou de professionnalisation permettent aux jeunes ou aux demandeurs d'emploi d'acquérir les compétences dont les entreprises ont besoin. Les aides aux entreprises pour l'embauche d'un jeune en alternance ont relancé fortement l'apprentissage. En 2022, 38 565 entreprises ont signé un ou plusieurs contrats d'apprentissage avec un jeune en Occitanie, permettant à 71 075 d'entre eux d'entrer en alternance. Ce sont 9 490 contrats de professionnalisation qui ont débuté durant l'année dans la région. De plus, et ce, depuis le 1^{er} mars 2022, Pôle emploi accompagne les jeunes sans emploi ni formation via le Contrat d'Engagement Jeune avec comme objectif l'insertion professionnelle durable pour le demandeur d'emploi.

50%

des demandeurs d'emploi retrouvent un emploi dans un domaine professionnel différent de celui de l'emploi recherché

Pôle emploi - Éclairages et synthèses n°73
Juillet 2022

60%

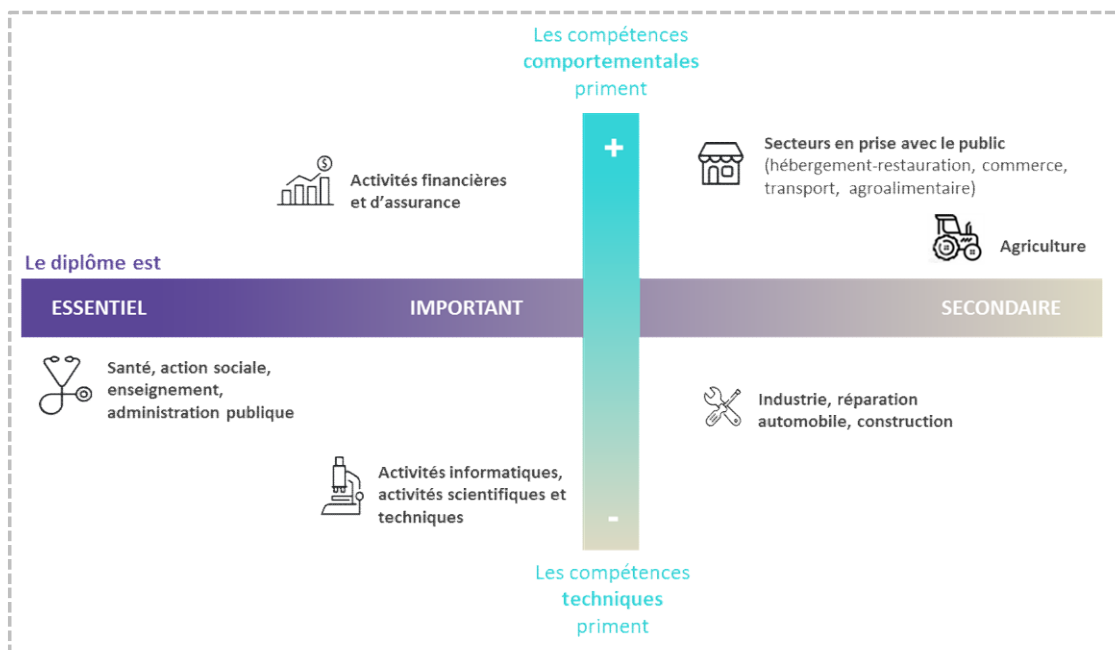
des employeurs déclarent que les compétences comportementales sont plus importantes que les compétences techniques

Pôle emploi - Éclairages et synthèses n°42
Mars 2018

Le diplôme est souvent utilisé pour une première sélection de candidats, mais il est rarement le critère du choix final.

L'expérience dans un poste similaire et les compétences comportementales constituent les critères du choix final du candidat.

Principaux critères qui jouent sur le recrutement



Les 5 principales compétences comportementales sur la région

Parts (*)	Compétences comportementales	Top 3 des métiers pour lesquels la compétence est la plus souvent citée dans les offres
21%	Autonomie	Services domestiques / Assistance auprès d'adultes / Nettoyage de locaux
18%	Rigueur	Services domestiques / Assistance auprès d'adultes / Nettoyage de locaux
14%	Travail en équipe	Personnel de cuisine / Soins d'hygiène, de confort du patient / Soins infirmiers généralistes
13%	Sens de l'organisation	Services domestiques / Personnel de cuisine / Assistance auprès d'adultes
9%	Réactivité	Services domestiques / Personnel de cuisine / Assistance auprès d'adultes

Les 5 principales compétences techniques sur la région

Parts (*)	Compétences techniques	Top 3 des métiers pour lesquels la compétence est la plus souvent citée dans les offres
1,7%	Nettoyage - entretien de locaux	Services domestiques / Nettoyage de locaux / Personnel polyvalent en restauration
1,4%	Règlementation sanitaire - règles d'hygiène	Services domestiques / Assistance auprès d'adultes / Nettoyage de locaux
1,2%	Assistance, conseils et soins infirmiers	Assistance auprès d'adultes / Soins d'hygiène, de confort du patient / Accompagnement médicosocial
1,2%	Gestion des stocks et inventaires	Services domestiques / Personnel polyvalent des services hospitaliers / Mise en rayon libre - service
1,2%	Gestion de situations interpersonnelles, difficiles ou d'urgence	Vente en alimentation / Secrétariat / Vente en habillement et accessoires de la personne

Source : Pôle emploi

(*) parts des compétences selon les offres d'emploi enregistrées en 2022

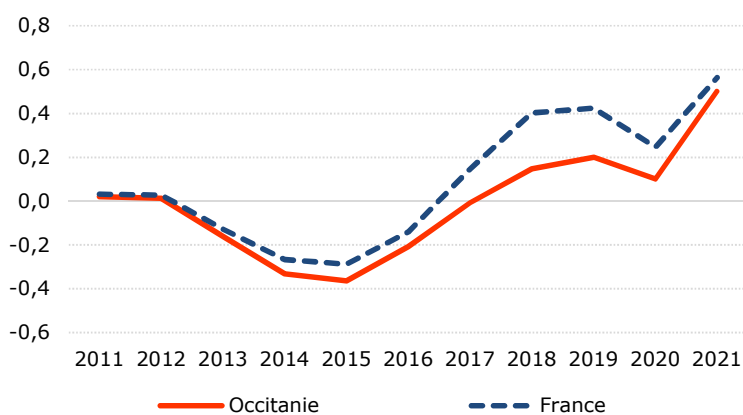
LES TENSIONS SUR LE MARCHÉ DU TRAVAIL AU PLUS HAUT DEPUIS 2011

L'identification des tensions sur les métiers constitue un enjeu majeur en vue d'améliorer l'orientation des demandeurs d'emploi vers des formations ou des métiers en adéquation avec les besoins du marché du travail.

La Dares et Pôle emploi ont élaboré un dispositif de mesure des tensions sur le marché du travail. Cette approche se fonde sur un indicateur composite de tension et six indicateurs complémentaires, permettant chacun d'éclairer les facteurs à l'origine des tensions et d'identifier la pluralité des situations selon les métiers et les territoires. L'indicateur de tension prend en compte pour chaque métier, le niveau des difficultés de recrutement anticipées par les employeurs, les offres rapportées au nombre de demandeurs d'emploi et la facilité qu'ont les demandeurs d'emploi à sortir des listes de Pôle emploi. Il peut prendre des valeurs positives comme négatives, une tension négative traduisant un manque de tension au regard de la France et sur plusieurs années.

Après une diminution en 2020, les tensions sur le marché du travail remontent et atteignent en 2021 leur plus haut niveau depuis 2011.

Évolution des tensions sur le marché du travail depuis 2011



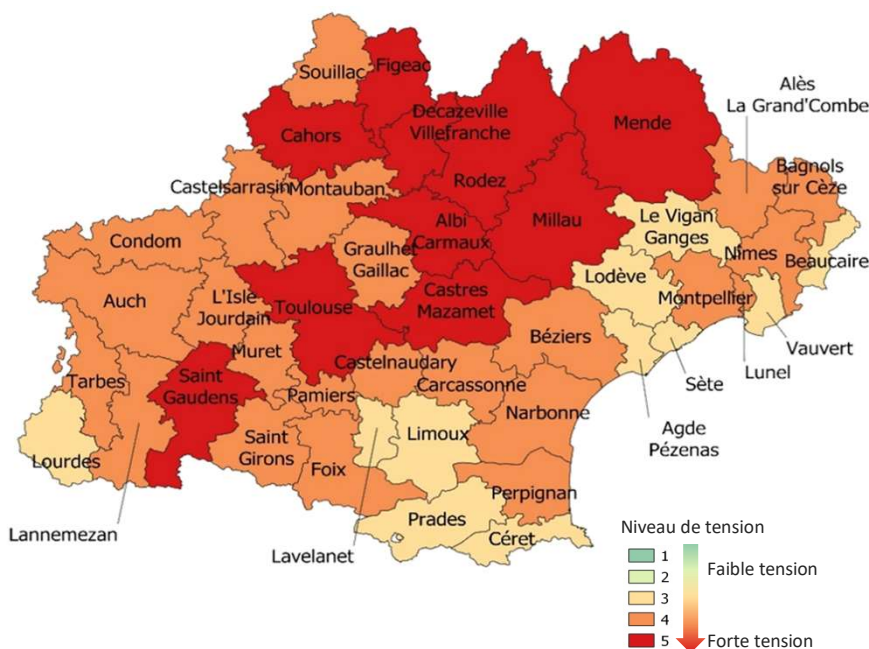
L'Occitanie, avec une tension de 0,5 en 2021, présente la 3ème tension la moins marquée de France métropolitaine, derrière l'Ile-de-France et les Hauts-de-France.

La tension en Occitanie a progressé de 0,4 point entre 2020 et 2021 et de 0,9 point entre 2015 et 2021.

Un indicateur de tension hétérogène selon les territoires

En 2021, 39 bassins d'emploi sur les 44 que compte la région ont une tension inférieure à la tension nationale (0,6 en France).

Cartographie de la tension en Occitanie en 2021



Comparativement aux années 2014-2018, années de référence de l'indicateur de tension, l'indicateur présente aujourd'hui des valeurs plus élevées dans la grande majorité des bassins d'emploi.

Les bassins d'emploi du littoral présentent des tensions plus faibles du fait d'une main d'oeuvre disponible plus importante.

Le nord de la région avec Millau, Rodez, Decazeville-Villefranche, Mende, Cahors et Figeac enregistrent les tensions les plus élevées. Toulouse est le 4ème bassin de la région enregistrant les tensions les plus fortes.

Source : DARES / Pôle emploi

Des tensions plus marquées sur certains métiers

L'analyse des tensions révèle qu'un même métier peut être fortement en tension sur un territoire et a contrario ne pas l'être sur un autre. Les facteurs à l'origine des tensions en Occitanie portent davantage sur l'intensité d'embauches importante, le manque de main d'oeuvre ou l'inadéquation géographique entre offres et demandeurs d'emploi.

Top des métiers en tension : RÉGION OCCITANIE

	Offres d'emploi	Tension	Intensité d'embauches	Manque de main-d'oeuvre	Non durabilité de l'emploi	Conditions contraignantes (*)	Inadéquation géographique	Lien formation-emploi(*)
J1102 Médecine généraliste et spécialisée	5 833	4,4	4	5	3	2	5	5
M1706 Promotion des ventes	1 613	4,2	5	4	5	1	5	2
M1802 Conseil et maîtrise d'ouvrage en systèmes d'information	6 333	4,1	5	5	1	1	4	5
M1202 Audit et contrôle comptables et financiers	6 169	3,3	4	5	1	1	5	2
J1506 Soins infirmiers généralistes	18 216	2,5	4	5	2	3	1	5
J1404 Kinésithérapie	3 082	2,4	5	4	5	1	5	5
H3202 Réglage d'équipement de formage des plastiques et caoutchoucs	487	2,4	3	5	2	5	5	2
D1506 Marchandisage	1 757	2,3	3	5	4	3	5	3
M1206 Management de groupe ou de service comptable	1 419	2,3	4	5	1	1	5	2
I1101 Direction et ingénierie en entretien infrastructure et bâti	1 669	2,2	5	3	1	1	4	4
H1101 Assistance et support technique client	1 864	2,2	5	4	2	1	5	4
I1308 Maintenance d'installation de chauffage	1 389	2,2	5	4	2	2	5	4
I1603 Maintenance d'engins de chantier, de levage, manutention et agricoles	2 406	2,1	5	4	2	4	5	4
I1103 Supervision d'entretien et gestion de véhicules	1 606	2,0	1	5	1	2	5	2
J1403 Ergothérapie	1 038	2,0	5	5	2	1	5	5

Les métiers sont listés en grisé lorsqu'une des composantes de l'indicateur est calculée sur un faible volume. Ils sont donc à prendre avec précaution.

(*) Indicateur national
Cumul sur un an des offres déposées à Pôle emploi et des offres des jobs-board (2021).
Cet indicateur est à visée illustrative et non pas statistique.

CLÉ DE LECTURE : En 2021, l'indicateur de tension sur le marché du travail pour le métier 'Médecine généraliste et spécialisée' est de 4,4. L'intensité d'embauche y est élevée (4, en orange). Le manque de main-d'oeuvre disponible est très marqué (5, en rouge). L'inadéquation géographique entre l'offre et la demande d'emploi est particulièrement prononcée (5, en rouge). La forte spécificité entre la formation et l'emploi est très importante (5, en rouge).

Intensité des indicateurs complémentaires

Faible (1)  Forte (5)

Les indicateurs complémentaires sont présentés dans une échelle allant de 1 (faible niveau de tension) à 5 (fort niveau de tension).

Pôle emploi s'inscrit dans le **plan de réduction contre les tensions** du gouvernement avec :

- En 2020, le dispositif Action Recrut' qui permet de recontacter les entreprises dont le recrutement n'a pas abouti dans les 30 jours
- fin 2021, le plan de remobilisation des demandeurs d'emploi de longue durée
- en 2022, les "viviers sectoriels" (industrie, construction, commerce, transport et logistique, hôtellerie-restauration et santé)

Toutes ces actions se poursuivent en 2023.

Le délai de recrutement des offres est passé de 34 jours en août 2021 à 27 jours en décembre 2022.

Des actions telles que #TousMobilisés ont pour vocation d'informer, orienter les demandeurs d'emploi sur les métiers en tension et organiser des événements de type job dating.

Pôle emploi a également mis l'accent sur les périodes de mise en situation en milieu professionnel et la MRS afin de lutter contre les difficultés de recrutement des entreprises.

En savoir + sur le plan de réduction des tensions de recrutement

<https://travail-emploi.gouv.fr/actualites/presse/dossiers-de-presse/article/plan-de-reduction-des-tensions-de-recrutement-phase-2>



EN SAVOIR PLUS

observatoire-emploi-occitanie.fr
Métiers en tension

ENCADRÉ N°4

SIX INDICATEURS COMPLÉMENTAIRES pour éclairer les facteurs à l'origine des tensions et identifier la pluralité des situations selon les métiers et les territoires

► **Intensité d'embauches** : plus les employeurs recrutent, plus ils ont à rechercher des candidats et à réitérer le processus, ce qui joue potentiellement sur les tensions.

► **Manque de main-d'œuvre disponible** : recruter auprès d'un large vivier de demandeurs d'emploi est a priori plus aisé que dans un contexte de pénurie de main-d'œuvre.

► **Non-durabilité de l'emploi** : comme les conditions de travail, les conditions d'emploi interviennent dans l'attractivité du poste à pourvoir ; toutes choses égales par ailleurs, un contrat à durée déterminée ou à temps partiel est moins attractif.

► **Inadéquation géographique** : cet indicateur vise à rendre compte de la dimension spatiale des tensions sur le marché du travail. La main-d'œuvre disponible peut être suffisante au niveau national mais si sa répartition géographique diffère fortement de celle des postes proposés, il peut y avoir des tensions localisées.

► **Lien entre la spécialité de formation et le métier** : un décalage entre les compétences requises par les employeurs et celles dont disposent les personnes en recherche d'emploi peut alimenter les tensions.

► **Conditions de travail contraignantes** : des conditions de travail contraignantes peuvent rendre les recrutements plus difficiles.

Indicateur
décliné au
bassin d'emploi

Indicateur
calculé par
métier

L'attractivité salariale peut être à l'origine de tension sur certain métier. Ce nouvel indicateur est à l'étude et il devrait venir compléter les six indicateurs complémentaires l'année prochaine.

Des indicateurs complémentaires pour qualifier les tensions

Tension 'Occitanie' : 0,5

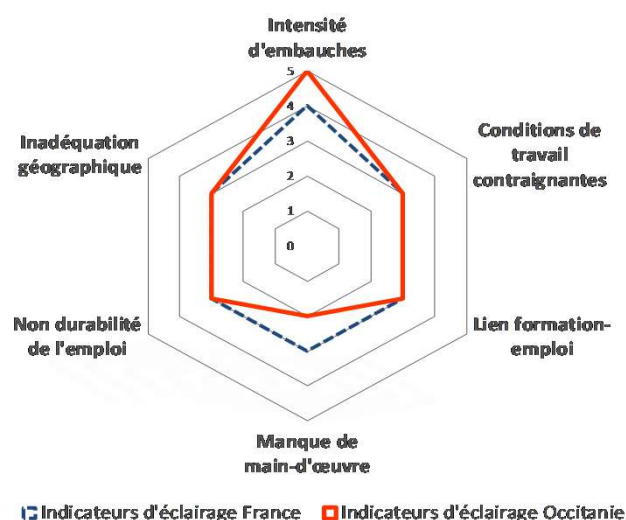
Tension 'France' : 0,6

Les indicateurs complémentaires viennent illustrer les spécificités des territoires et ainsi enrichir la lecture de l'indicateur de tension.

En Occitanie, les tensions sont principalement liées à une forte intensité d'embauches.

En lien avec un taux de chômage régional parmi les plus forts de France, le manque de main d'œuvre disponible est l'indicateur le moins marqué dans la région.

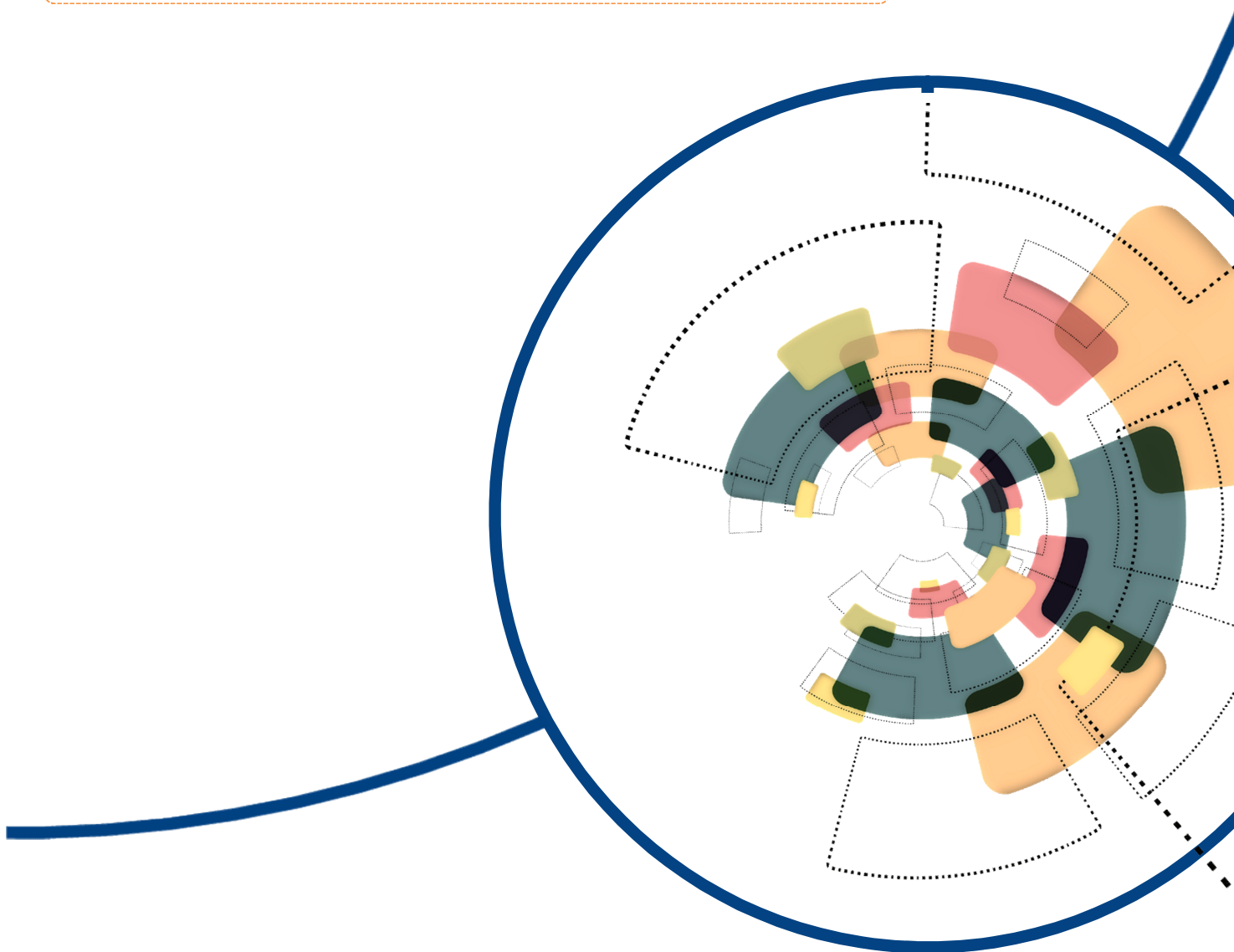
Facteurs à l'origine des tensions en 2021



Les indicateurs complémentaires sont présentés avec une échelle allant de 1 (faible niveau de tension) à 5 (fort niveau de tension).

Retrouver les productions du service
Statistiques, Études et Évaluations sur le site de
l'observatoire régional de l'emploi en Occitanie

www.observatoire-emploi-occitanie.fr



Directeur de la publication
Thierry LEMERLE

Conception et Réalisation
Statistiques, Études et Évaluation

Libre de diffusion sous réserve de mentionner la source : Pôle emploi Occitanie

Pôle emploi Occitanie
33/43 avenue Georges Pompidou - Bât. E
31131 BALMA Cedex